



ГОСУДАРСТВЕННЫЙ СТАНДАРТ СОЮЗА ССР

**ПЕРЕМЫЧКИ ЖЕЛЕЗОБЕТОННЫЕ ДЛЯ
ЗДАНИЙ С КИРПИЧНЫМИ СТЕНАМИ**

ТЕХНИЧЕСКИЕ УСЛОВИЯ

ГОСТ 948-84

**ГОСУДАРСТВЕННЫЙ КОМИТЕТ СССР ПО СТРОИТЕЛЬСТВУ
И ИНВЕСТИЦИЯМ**

Москва

ГОСУДАРСТВЕННЫЙ СТАНДАРТ СОЮЗА ССР

**ПЕРЕМЫЧКИ ЖЕЛЕЗОБЕТОННЫЕ ДЛЯ ЗДАНИЙ
С КИРПИЧНЫМИ СТЕНАМИ** **ГОСТ
948-84**

Технические условия

Reinforced concrete lintels for brick wall buildings.
Specifications

**Взамен
ГОСТ 948-76**

**Постановлением Государственного комитета СССР по делам
строительства от 28 ноября 1984 г. № 193 срок введения установлен**

с 01.01.86

Настоящий стандарт распространяется на железобетонные перемычки, изготавливаемые из тяжелого бетона и предназначенные для перекрытия проемов в кирпичных стенах зданий различного назначения.

Допускается применение перемычек для перекрытия проемов в стенах из искусственных и природных камней.

Перемычки, предназначенные для эксплуатации в условиях воздействия агрессивной среды, а также в зданиях с расчетной сейсмичностью 7 баллов и более, должны удовлетворять дополнительным требованиям, установленным проектной документацией здания в соответствии с требованиями СНиП II-28-73 и СНиП II-7-81 и указанным в заказе на изготовление перемычек.

1. ТИПЫ, ОСНОВНЫЕ ПАРАМЕТРЫ И РАЗМЕРЫ

1.1. Перемычки подразделяют на следующие типы:

- ПБ - брусковые, шириной до 250 мм включительно (черт. 1);
- ПП - плитные, шириной более 250 мм (черт. 2);
- ПГ - Балочные, с четвертью для опирания или примыкания плит перекрытий (черт. 3);

ПФ - фасадные, выходящие на фасад здания и предназначенные для перекрытия проемов с четвертями при толщине выступающей части кладки в проеме 250 мм и более (черт. 4).

1.2. Форма, размеры и показатели материалоемкости (расход бетона и стали) перемычек для стен из кирпича толщиной 65 мм должны соответствовать:

- типа ПБ - указанным на черт. 1 и в табл. 1;
- » ПП - » » 2 и в табл. 2;
- » ПГ - » » 3 и в табл. 3;
- » ПФ - » » 4 и в табл. 4.

1.3. Форма, размеры и показатели материалоемкости (расход бетона и стали) перемычек для стен из кирпича толщиной 88 мм должны соответствовать:

- типа ПБ - указанным на черт. 1 и в табл. 5;
- » ПП - » » 2 и в табл. 6;
- » ПП - » » 4 и в табл. 7;

1.4. Перемычки типов ПБ и ПП допускается изготавливать с технологическим уклоном боковых и торцевых граней. В этом случае размеры нижней грани перемычки могут быть меньше соответствующих размеров верхней грани: длина - до 20 мм, ширина - до 8 мм (черт. 1 и 2).

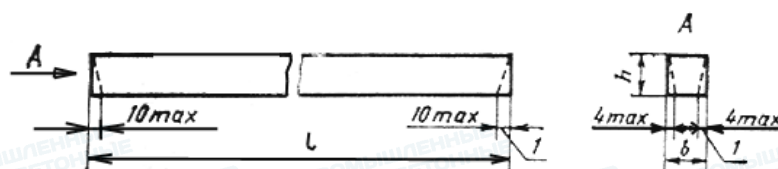
1.5. Марки бетона по морозостойкости перемычек назначают в зависимости от значений расчетных зимних температур наружного воздуха в районе строительства согласно указаниям обязательного приложения.

1.6. Из перемычек типов ПБ и ПП, предусмотренных в двух вариантах армирования (с напрягаемой и ненапрягаемой продольной арматурой), следует применять преимущественно предварительно напряженные.

1.7. Перемычки изготавливают со строповочными отверстиями диаметром 30 мм, предусмотренными для подъема и монтажа перемычек с применением специальных захватных устройств, или с монтажными петлями.

В случаях, предусмотренных проектной документацией здания с расчетной сейсмичностью 7 баллов и более, перемычки могут иметь выпуски арматуры и закладные изделия.

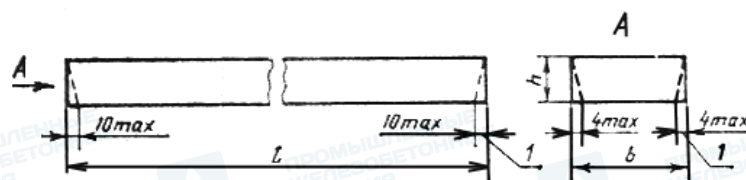
Перемычка типа ПБ



1 — технологический уклон

Черт. 1

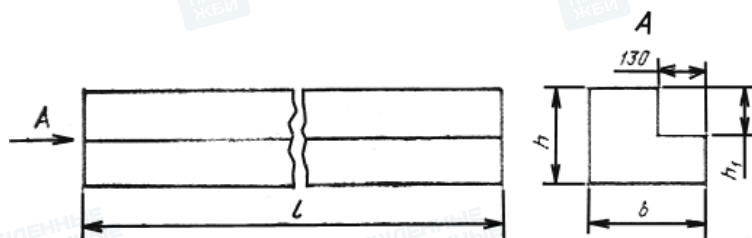
Перемычка типа ПП



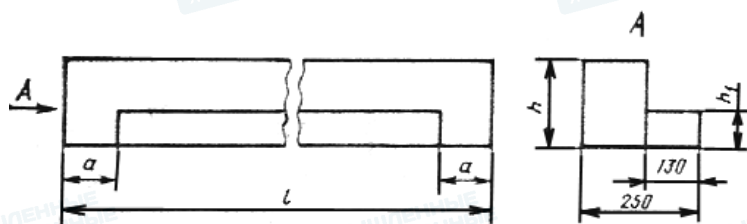
1 — технологический уклон

Черт. 2

Перемычка типа ПГ



Черт. 3
Перемычка типа ПФ



Черт. 4

Таблица 1

Код ОКП	Марка перемычки	Основные размеры перемычки, мм			Расчетная нагрузка кН/м (кгс/м)	Расход материалов		Масса перемычки (справочная), кг	Обозначение выпуска типовой проектной документации серии 1.038.1-1		
		Длина l	Ширина b	Высота h		Бетон, м ³	Сталь, кг				
Перемычки с ненапрягаемой арматурой											
58 2821 0553	1ПБ10-1	1030	120	65	0,98 (100)	0,008	0,31	20	Выпуск 1		
58 2821 0554	1ПБ13-1	1290				0,010	0,41	25			
58 2821 0555	1ПБ16-1	1550				0,012	0,48	30			
58 2821 0556	2ПБ10-1	1030	120	140	1,96 (200)	0,017	0,24	43			
58 2821 0557	2ПБ10-1-п					0,022	0,31	54			
58 2821 0558	2ПБ13-1	1290				0,026	0,50	65			
58 2821 0559	2ПБ13-1-п					0,028	0,57	71			
58 2821 0560	2ПБ16-2	1550				0,033	0,79	81			
58 2821 0561	2ПБ16-2-п					0,037	0,85	81			
58 2821 0562	2ПБ17-2	1680				2,94 (300)	140	3,92 (400)		0,041	1,11
58 2821 0563	2ПБ17-2-п	1940							0,044	1,18	103
58 2821 0564	2ПБ19-3	2200							0,048	1,44	120
58 2821 0565	2ПБ19-3-п								0,050	1,44	125
58 2821 0566	2ПБ22-3	2460	37,27 (3800)	220	7,85 (800)				0,034	1,74	85
58 2821 0568	2ПБ25-3	2850							0,041	2,06	102
58 2821 0569	2ПБ25-3-п								0,048	2,94	119
58 2821 0570	2ПБ26-4	2590							0,048	3,26	119
58 2821 0571	2ПБ26-4-п								0,055	3,88	137
58 2821 0572	2ПБ29-4	2850							0,048	4,20	119
58 2821 0573	2ПБ29-4-п					0,065	1,50	162			
58 2821 0574	2ПБ30-4	2980				0,072	1,73	180			
58 2821 0575	2ПБ30-4-п					0,072	2,10	180			
58 2821 0576	3ПБ13-37	1290				7,85 (800)	220	3,92 (400)	0,079	3,54	197
58 2821 0577	3ПБ13-37-п		0,089	3,86	222						
58 2821 0578	3ПБ16-37	1550	0,089	2,73	222						
58 2821 0579	3ПБ16-37-п		0,096	3,31	240						
58 2821 0580	3ПБ18-37	1810	3,92 (400)	220	3,92 (400)				0,096	4,10	240
58 2821 0581	3ПБ18-37-п								4,68		
58 2821 0582	3ПБ18-8	1810									
58 2821 0583	3ПБ18-8-п										
58 2821 0584	3ПБ21-8	2070									
58 2821 0585	3ПБ21-8-п										
58 2821 0586	3ПБ25-8	2460									
58 2821 0587	3ПБ25-8-п										
58 2821 0588	3ПБ27-8	2720									
58 2821 0589	3ПБ27-8-п										
58 2821 0590	3ПБ30-8	2980									
58 2821 0591	3ПБ30-8-п										
58 2821 0592	3ПБ34-4	3370									
58 2821 0593	3ПБ34-4-п										
58 2821 0594	3ПБ36-4	3630									
58 2821 0595	3ПБ36-4-п										

58 2821 0596	3ПБ39-8	3890			7,85 (800)	0,103	10,13	257	Выпуск 1	
58 2821 0597	3ПБ39-8-п						10,71			
58 2821 0598	4ПБ30-4	2980			3,92 (400)	0,104	1,85	259		
58 2821 0599	4ПБ30-4-п						2,49			
58 2821 0600	4ПБ44-8	4410	120	290	7,85 (800)	0,154	11,88	385		
58 2821 0601	4ПБ44-8-п						12,52			
58 2821 0602	4ПБ48-8	4800				0,167	15,12	418		
58 2821 0603	4ПБ48-8-п						15,76			
58 2821 0604	4ПБ60-8	5960				0,207	29,20	519		
58 2821 0605	4ПБ60-8-п						29,84			
58 2821 0606	5ПБ18-27	1810	250	220	27,46	0,100	3,76	250	Выпуск 1	
58 2821 0607	5ПБ18-27-п						4,34			
58 2821 0608	5ПБ21-27	2070			27,46 (2800)	0,114	5,48	285		
58 2821 0609	5ПБ21-27-п						6,06			
58 2821 0610	5П21-27-а						8,75			
58 2821 0611	5ПБ21-27-ап						9,33			
58 2821 0612	5ПБ25-27	2460				0,135	8,48	338		
58 2821 0613	5ПБ25-27-п						9,06			
58 2821 0614	5ПБ25-27-а						11,75			
58 2821 0615	5ПБ25-27-ап						12,33			
58 2821 0616	5ПБ27-27	2720			27,46 (2800)	0,150	11,91	375	Выпуск 1	
58 2821 0617	5ПБ27-27-п						12,49			
58 2821 0618	5ПБ27-27-а						15,18			
58 2821 0619	5ПБ27-27-ап						15,76			
58 2821 0620	5ПБ30-27	2980	250	220		0,164	19,44	410		
58 2821 0621	5ПБ30-27-п						20,02			
58 2821 0622	5ПБ30-27-а						22,71			
58 2821 0623	5ПБ30-27-ап						23,29			
58 2821 0624	5ПБ31-27	3110				0,171	22,84	428		
58 2821 0625	5ПБ31-27-п						23,42			
58 2821 0626	5ПБ25-37	2460				0,135	11,04	338	Выпуск 1	
58 2821 0627	5ПБ25-37-п						11,62			
58 2821 0628	5ПБ27-37	2720			37,27 (3800)	0,150	20,34	375		
58 2821 0629	5ПБ27-37-п						20,92			
58 2821 0630	5ПБ30-37	2980				0,164	27,50	410		
58 2821 0631	5ПБ30-37-п						28,08			
58 2821 0632	5ПБ34-20	3370			19,61 (2000)	0,185	22,28	463		
58 2821 0633	5ПБ34-20-п						22,86			
58 2821 0634	5ПБ36-20	3630	250	220	19,61 (2000)	0,200	28,31	500		
58 2821 0635	5ПБ36-20-п						28,89			
58 2821 0636	6ПБ 5-37	3500	250	290	37,27 (3800)	0,254	43,70	634	Выпуск 12	
58 2821 0637	7ПБ 0-52	5950	250	585	51,58 (5260)	0,870	103,80	2175	Выпуск 8	
Перемычки с напрягаемой арматурой класса Ат-V										
58 2811 0136	5ПБ21-27 АтV						4,92			
58 2811 0137	5ПБ21-27 АтV-a	2070				0,114	8,19	285		
58 2811 0138	5ПБ25-27 АтV				27,46 (2800)		5,80			
58 2811 0139	5ПБ25-27 АтV-a	2460				0,135	9,07	338		
58 2811 0140	5ПБ25-37 АтV				37,27 (3800)		7,12			
58 2811 0141	5ПБ27-37 АтV						9,58			
58 2811 0142	5ПБ27-27 АтV	2720	250	220		0,150	7,84	375		
58 2811 0143	5ПБ27-27 Ат-V-a						11,11			
58 2811 0144	5П 30-27 АтV				27,46 (2800)		10,34			
58 2811 0145	5ПБ30-27 АтV-a	2980				0,164	13,61	410		
58 2811 0146	5ПБ30-37 АтV				37,27 (3800)		16,44			
58 2811 0147	5ПБ31-37 АтV	3110			27,46 (2800)	0,171	10,82	428		
58 2811 0148	5ПБ34-20 АтV	3370			19,61 (2000)	0,185	9,46	463		
58 2811 0149	5ПБ 36-20 АтV	3630				0,200	12,54	500		
Перемычки с напрягаемой арматурой класса Ат-IVC										
58 2811 0121	5ПБ21-27 АтIVC						4,92			
58 2811 0122	5ПБ21-27АтIVC-a	2070				0,114	8,19	285		
58 2811 0123	5ПБ25-27 АтIVC				27,46 (2800)		7,12			
58 2811 0124	5ПБ25-27	2460				0,135	10,39	338		

58 2811 0154	3ПП127-71 АтIVC	2720					0,227	24,93	568	Выпуск 9
58 2811 0155	6ПП14-72 АтIVC	1420					0,159	4,82	398	
58 2811 0156	6ПП16-72 АтIVC	1550					0,174	5,18	435	
58 2811 0157	6ПП18-72 АтIVC	1810	510	220	71,59 (7300)		0,203	5,95	508	
58 2811 0158	6ПП21-72 АтIVC	2070					0,232	8,62	581	
58 2811 0159	6ПП127-72 АтIVC	2720					0,305	20,94	763	

Таблица 3

Код ОКП	Марка перемычки	Основные размеры перемычки, мм				Расчетная нагрузка, кН/м (кгс/м)	Расход материалов		Масса перемычки (справочная) кг	Обозначение выпуска типовой проектной документа- ции серии 1.038.1-1				
		Длина <i>l</i>	Шири- на <i>b</i>	Высот а <i>h</i>	Высота четверти <i>h₁</i>		Бетон, м ³	Сталь, кг						
58 2821 0656	1ПГ44-8	4410	250	290	220	7,85 (800)	0,194	14,07	484	Выпуск 3				
58 2821 0657	1ПГ48-8	4800					0,211	17,15	527					
58 2821 0658	2ПГ39-31	3890	250	440	220	31,38(3200)	0,317	32,02	792					
58 2821 0659	2ПГ42-31	4150					0,338	42,99	845					
58 2821 0660	2ПГ44-31	4410					0,359	51,81	897					
58 2821 0661	2ПГ48-31	4800					0,391	69,59	977					
58 2821 0662	3ПГ60-73	5950					380	585	435	72,57(7400)	0,986	165,70	2465	Выпуск 12
58 2821 0663	4ПГ30-40	2980					380	290	70		0,301	23,83	753	
58 2821 0664	5ПГ16-40	1550	380	290	140	40,21(4100)	0,143	4,81	357	Выпуск 3				
58 2821 0665	5ПГ26-40	2590					0,238	17,06	596					
58 2821 0666	5ПГ35-17	3500					0,322	23,40	805	Выпуск 12				
58 2821 0667	5ПГ35-37						37,27(3800)	46,70						
58 2821 0668	6ПГ44-40	4410	380	440	220	40,21(4100)	0,611	58,38	1528	Выпуск 3				
58 2821 0669	6ПГ60-31	5960				31,38(3200)	0,826	120,28	2065					
58 2821 0670	7ПГ35-23	3500	510	290	140		0,454	32,60	1135	Выпуск 12				
58 2821 0671	7ПГ35-52						51,58(5260)	60,80						
58 2821 0672	8ПГ60-40	5960	510	440	220	40,21(4100)	1,167	149,44	2917	Выпуск 3				

Таблица 4

Код ОКП	Марка перемычки	Основные размеры перемычки, мм				Расчетная нагрузка, кН/м (кгс/м)	Расход материалов		Масса перемычки (справоч- ная), кг	Обозначение выпуска типовой проектной документа- ции серии 1.038.1-1						
		Длина <i>l</i>	Высота <i>h</i>	Высота выступа- ющей части <i>h₁</i>	Длина опорной зоны <i>a</i>		Бетон, м ³	Сталь, кг								
58 2821 0673	1ПФ8-2	770	140	70	130	1,96 (200)	0,018	0,29	45	Выпуск 6						
58 2821 0674	1ПФ9-2	900					0,021	0,36	53							
58 2821 0675	1ПФ10-2	1030					0,024	0,42	60							
58 2821 0676	1ПФ13-3	1310					0,032	0,61	80							
58 2821 0677	1ПФ14-4	1420					0,034	0,67	85							
58 2821 0678	1ПФ16-5	1550					0,038	0,82	95							
58 2821 0679	1ПФ17-5	1680					0,041	0,98	103							
58 2821 0680	1ПФ19-6	1940					0,048	1,78	120							
58 2821 0681	2ПФ22-8	2200					220	70	195		7,85 (800)	0,075	3,33	188		
58 2821 0682	2ПФ23-8	2330										0,079	3,85	198		
58 2821 0683	2ПФ25-8	2460	0,084	4,09	210											
58 2821 0684	2ПФ30-8	2980	0,102	6,04	255											
58 2821 0685	2ПФ22-12	2200	11,77 (1200)			0,075				4,71		188				
58 2821 0686	2ПФ23-12	2330				0,079				5,00		198				
58 2821 0687	2ПФ25-12	2460				0,084				5,59		210				
58 2821 0688	2ПФ30-12	2980				0,102				9,01		255				
58 2821 0689	3ПФ40-10	4020				290				70		260	9,81 (1000)	0,172	11,89	430
58 2821 0690	3ПФ43-10	4280												0,183	13,67	458

Таблица 5

Код ОКП	Марка перемычки	Основные размеры перемычки, мм			Расчетная нагрузка кН/м (кгс/м)	Расход материалов		Масса пере- мычки (спра- вочная), кг	Обозначение выпуска типовой проектной документа- ции серии 1.038.1-1
		Длина <i>l</i>	Ширина <i>b</i>	Высота <i>h</i>		Бетон, м ³	Сталь, кг		
Перемычки с ненапрягаемой арматурой									
58 2821 0691	8ПБ10-1	1030			0,98 (100)	0,011	0,35	28	
58 2821 0692	8ПБ13-1	1290				0,014	0,46	35	
58 2821 0693	8ПБ16-1	1550				0,017	0,54	42	

